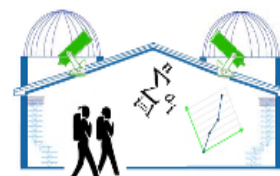




PROVINCIA di PISTOIA

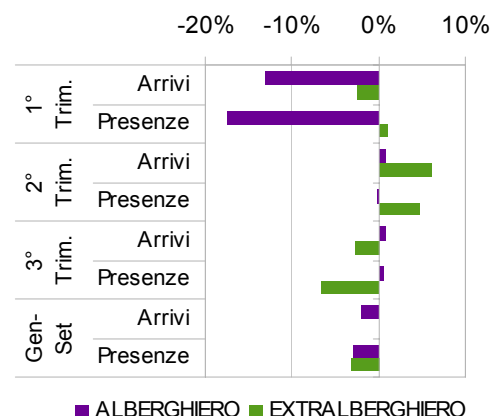
OSSERVATORIO TURISTICO DI DESTINAZIONE PROVINCIALE

PANEL DI INDIRIZZO



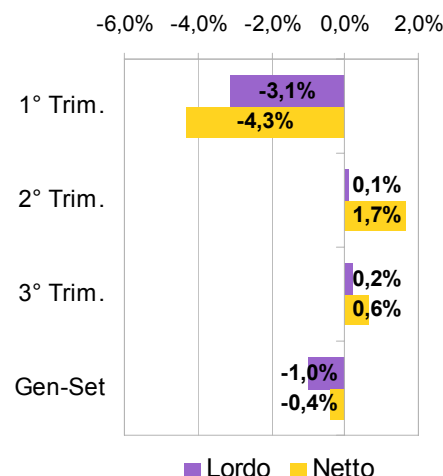
Il movimento del periodo luglio-settembre 2014: stabilità per gli arrivi e lieve contrazione per le presenze, con variazioni positive per l'alberghiero e negative per l'extralberghiero.

PERIODO	ALBERGHIERO		EXTRALBERGHIERO		TOTALE		
	Arrivi	Presenze	Arrivi	Presenze	Arrivi	Presenze	
1° Trim.	2013	134.696	283.296	8.863	28.916	143.559	312.212
	2014	117.048	233.519	8.653	29.207	125.701	262.726
	Var.	-13,1%	-17,6%	-2,4%	1,0%	-12,4%	-15,9%
2° Trim.	2013	276.159	680.965	20.170	86.872	296.329	767.837
	2014	278.190	680.370	21.393	91.044	299.583	771.414
	Var.	0,7%	-0,1%	6,1%	4,8%	1,1%	0,5%
3° Trim.	2013	246.755	691.548	37.046	229.077	283.801	920.625
	2014	248.625	694.504	36.054	213.831	284.679	908.335
	Var.	0,8%	0,4%	-2,7%	-6,7%	0,3%	-1,3%
Gen-Set	2013	657.610	1.655.809	66.079	344.865	723.689	2.000.674
	2014	643.863	1.608.393	66.100	334.082	709.963	1.942.475
	Var.	-2,1%	-2,9%	0,0%	-3,1%	-1,9%	-2,9%



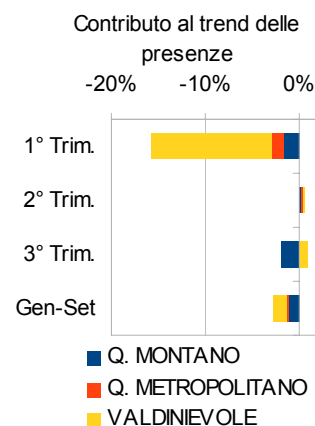
Elevata l'utilizzazione degli alberghi a 4-5 stelle, soprattutto al netto delle chiusure temporanee.

PERIODO	1-2 STELLE		3 STELLE		4-5 STELLE		TOTALE		
	Lordo	Netto	Lordo	Netto	Lordo	Netto	Lordo	Netto	
1° Trim.	2013	11,9%	16,5%	17,8%	24,6%	21,0%	30,4%	18,4%	25,8%
	2014	9,0%	14,2%	14,8%	20,4%	17,6%	24,6%	15,3%	21,5%
	Var.	-2,8%	-2,2%	-3,1%	-4,2%	-3,4%	-5,7%	-3,1%	-4,3%
2° Trim.	2013	14,8%	16,6%	44,5%	44,1%	51,3%	55,9%	43,9%	45,6%
	2014	17,0%	20,1%	44,1%	45,9%	51,1%	56,1%	44,0%	47,3%
	Var.	+2,2%	+3,5%	-0,3%	+1,7%	-0,2%	+0,2%	+0,1%	+1,7%
3° Trim.	2013	21,1%	21,1%	42,2%	42,2%	53,3%	58,6%	44,1%	45,6%
	2014	18,9%	20,5%	41,7%	42,7%	54,6%	58,1%	44,3%	46,3%
	Var.	-2,1%	-0,7%	-0,4%	+0,5%	+1,4%	-0,5%	+0,2%	+0,6%
Gen-Set	2013	16,0%	18,3%	34,9%	38,3%	42,0%	49,9%	35,5%	40,3%
	2014	14,7%	18,7%	33,7%	37,9%	41,2%	48,2%	34,6%	39,9%
	Var.	-1,2%	+0,4%	-1,3%	-0,4%	-0,8%	-1,8%	-1,0%	-0,4%



In calo il quadrante montano e l'area del Montalbano, penalizzati dal maltempo estivo. Valori positivi per la Valdinievole e per il quadrante metropolitano, trainati da Montecatini (+2,52% arrivi e +2,50% presenze) e Pistoia (+9,27% e -0,70%).

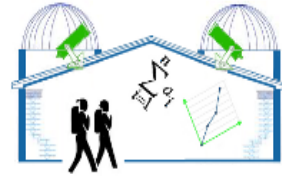
PERIODO	Q. MONTANO		Q. METROPOLITANO		VALDINIEVOLE		MONTALBANO		
	Arrivi	Presenze	Arrivi	Presenze	Arrivi	Presenze	Arrivi	Presenze	
1° Trim.	2013	24.900	62.863	14.527	33.437	104.132	215.912	10.902	20.863
	2014	22.404	57.459	13.535	29.018	89.762	176.249	8.670	16.360
	Var.	-10,0%	-8,6%	-6,8%	-13,2%	-13,8%	-18,4%	-20,5%	-21,6%
2° Trim.	2013	5.939	17.588	23.464	55.044	266.926	695.205	21.132	59.500
	2014	6.578	19.176	25.377	56.555	267.628	695.683	19.663	60.376
	Var.	10,8%	9,0%	8,2%	2,7%	0,3%	0,1%	-7,0%	1,5%
3° Trim.	2013	18.102	85.648	26.755	72.910	238.944	762.067	29.568	134.427
	2014	14.625	67.409	27.699	72.581	242.355	768.345	28.047	129.626
	Var.	-19,2%	-21,3%	3,5%	-0,5%	1,4%	0,8%	-5,1%	-3,6%
Gen-Set	2013	48.941	166.099	64.746	161.391	610.002	1.673.184	61.602	214.790
	2014	43.607	144.044	66.611	158.154	599.745	1.640.277	56.380	206.362
	Var.	-10,9%	-13,3%	2,9%	-2,0%	-1,7%	-2,0%	-8,5%	-3,9%





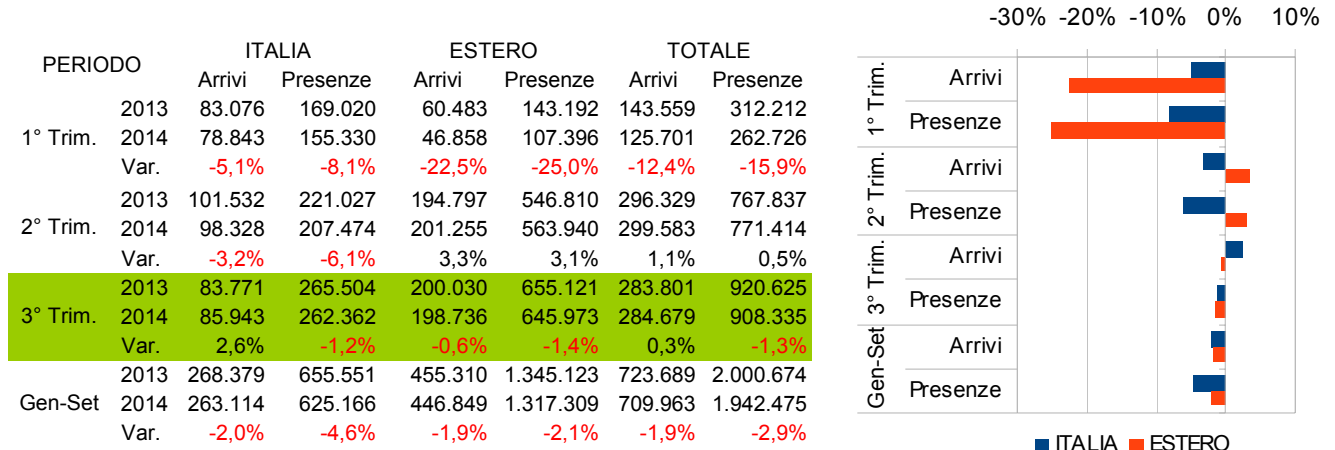
PROVINCIA di PISTOIA

OSSERVATORIO TURISTICO DI DESTINAZIONE PROVINCIALE



PANEL DI INDIRIZZO

Il movimento interno mostra segnali di ripresa rispetto ai primi due trimestri, per l'estero si arresta la crescita del trimestre precedente dovuta principalmente alla Pasqua.



Dall'inizio dell'anno flessione particolarmente marcata per Germania e Russia. Unica eccezione tra i primi 6 paesi la Francia, in aumento a due cifre.

PAESE	Gen-Set 2013		Gen-Set 2014		COMPOSIZIONE		VARIAZIONE	
	Arrivi	Presenze	Arrivi	Presenze	Arrivi	Presenze	Arrivi	Presenze
1 Germania	46.710	236.804	42.018	213.229	9,4%	16,2%	-10,0%	-10,0%
2 Paesi Bassi	28.752	169.576	28.036	165.958	6,3%	12,6%	-2,5%	-2,1%
3 Francia	43.769	119.823	48.172	134.855	10,8%	10,2%	+10,1%	+12,5%
4 Russia	58.737	102.349	45.811	89.012	10,3%	6,8%	-22,0%	-13,0%
5 Regno Unito	20.836	90.982	20.523	88.835	4,6%	6,7%	-1,5%	-2,4%
6 Stati Uniti	36.384	85.630	34.386	79.314	7,7%	6,0%	-5,5%	-7,4%
TOTALE ESTERO	455.310	1.345.123	446.849	1.317.309	100,0%	100,0%	-1,9%	-2,1%

Nello stesso periodo diminuzione sensibile per i turisti toscani, campani e pugliesi. Buoni risultati invece per Lazio, Lombardia ed Emilia Romagna.

REGIONE	Gen-Set 2013		Gen-Set 2014		COMPOSIZIONE		VARIAZIONE	
	Arrivi	Presenze	Arrivi	Presenze	Arrivi	Presenze	Arrivi	Presenze
1 Toscana	73.913	168.715	66.105	144.067	25,1%	23,0%	-10,6%	-14,6%
2 Lazio	31.690	77.315	32.004	76.202	12,2%	12,2%	+1,0%	-1,4%
3 Lombardia	29.217	64.161	30.508	64.237	11,6%	10,3%	+4,4%	+0,1%
4 Campania	25.146	64.661	22.776	56.591	8,7%	9,1%	-9,4%	-12,5%
5 Puglia	12.692	45.695	12.026	42.799	4,6%	6,8%	-5,2%	-6,3%
6 Emilia-Romagna	17.408	34.679	17.699	35.022	6,7%	5,6%	+1,7%	+1,0%
TOTALE ITALIA	268.379	655.551	263.114	625.166	100,0%	100,0%	-2,0%	-4,6%

Il bilancio del periodo gennaio-settembre risulta quindi ancora moderatamente negativo, con flessioni di tutti gli indicatori territoriali ad eccezione degli arrivi nel **quadrante metropolitano**, trainati dal comune capoluogo (40.139 arrivi, pari a +6,67%, e 102.458 presenze, pari a -2,11%). Da segnalare anche la tenuta di **San Marcello** (8.294 arrivi, pari a +2,99%, e 37.836 presenze, pari a +0,47%) in un contesto **montano** in forte contrazione, gli elevati incrementi di **Pieve a Nievole** (3.961, +20,80%, e 6.457, +21,42%) e la parziale crescita di **Serravalle** (18.522, -1,21%, e 37.438, +7,65%), **Quarrata** (3.891, +6,34% e 9.838, -7,57%), **Buggiano** (1.788, +4,99%, e 6.032, -11,45%) e **Marliana** (1.011, +3,91%, e 4.246, -6,76%).

Tutti i dati mensili e comunali all'indirizzo:

http://www.provincia.pistoia.it/STATISTICA/TURISMO/EI_statistiche_Turismo.htm